



Nayadel Tecnologías Vivas

emo®

de Nayadel

www.nayadel.com
Poligono Torrent d'en Puig, 29
08358 - Arenys de Munt
Barcelona

- MANUAL DE INSTALACIÓN Y USO
- MANUEL D'INSTALLATION ET D'UTILISATION
- MANUAL OF INSTALLATION AND USE

CASTELLANO

FRANÇAIS

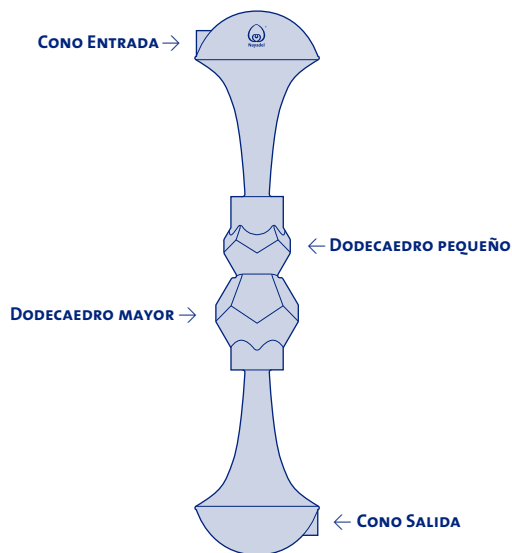
ENGLISH



emo[®]

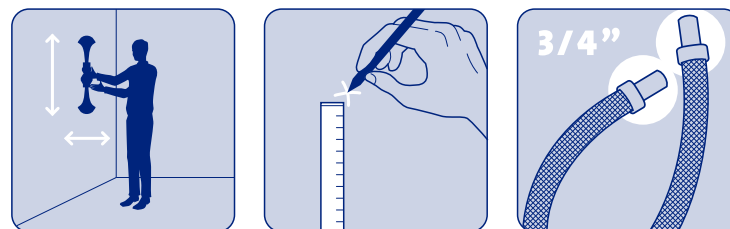
1

El Emo se debe montar siempre en posición vertical. Observar que la boca de entrada queda en el lado izquierdo, mirando de frente al aparato y tiene grabado la palabra *IN* en el tapón que cubre la boca de entrada. La figura una vez instalado será la siguiente:



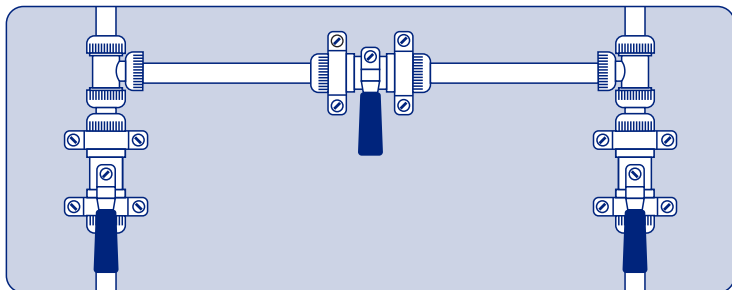
2

Decidir el lugar donde va a ser colocado el Emo. El único requisito es que deberá estar cerca de la entrada general del agua de la casa, o de la tubería del agua que queramos pasar a través del Emo. (Restaurantes, Panaderías, Cultivo, etc...). Presentar el Emo en la pared donde vaya a ser fijado y decidir la ubicación final. Nivelar y hacer las marcas correspondientes a los agujeros superiores del soporte. Determinar el largo necesario de los flexos a los que irá conectado el Emo y que deberán tener una entrada/salida de 3/4".



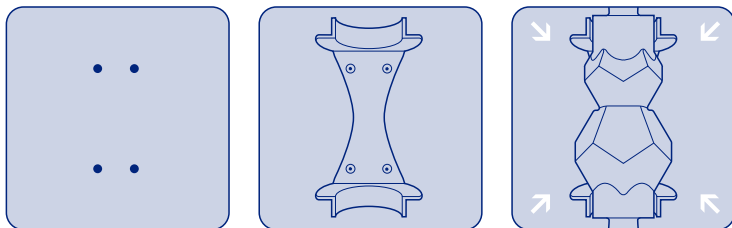
3

Cortar la tubería y montar a cada lado la rosca para conectar los flexos. Montar un *by-pass*.



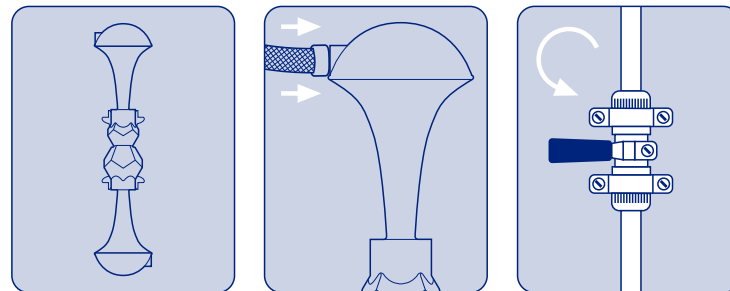
4

Desmontar el Emo del soporte y fijar el soporte a la pared. En el embalaje encontrará la llave Allen y los cuatro tacos y tornillos necesarios para hacer esta operación.



5

Enroskar los flexibles a la tubería y dejar pasar unos cuantos litros de agua para eliminar los restos de soldaduras de las tuberías. Montar el Emo de nuevo en su soporte comprobando que se ha puesto en la posición correcta.



6

Abrir el paso de agua. Comprobar que no hay pérdidas por las soldaduras y roscas de los flexos. Limpiar el área de trabajo cuidadosamente. La instalación ha terminado.

MATERIALES· **Cono de entrada**

Cuerpo en acero inoxidable AISI 316. Espesor del cuerpo: 4 mm.

· **Primer dodecaedro**

Cuerpo y válvula en acero inoxidable AISI 316. Placa en oro de 24 quilates. La válvula aloja cristales de variedades de cuarzo. Espesor del cuerpo: 4 mm.

· **Segundo dodecaedro**

Cuerpo y válvula en acero inoxidable AISI 316. Placa en oro de 24 quilates. La válvula aloja cristales de variedades de cuarzo. Espesor del cuerpo: 4 mm.

· **Cono de salida**

Cuerpo en acero inoxidable AISI 316. Espesor del cuerpo: 4 mm.

· **Dimensiones**

Alto 65,5 cm. / Ancho 14,5 cm. / Profundidad 16,5 cm.

· **Peso aproximado**

7 Kg.

· **Rango caudales admitidos**

0 – 1.800 litros/hora

· **Presión máxima admitida:**

6 Kg/cm²

CONEXIONES· **Hidráulica**

Rosca hembra de 3/4" métrica 22 mm.

· **Eléctrica**

No requiere.

MANTENIMIENTO

El equipo no tiene partes móviles y, por uso normal, no está sometido a desgastes ni mantenimiento. El equipo es totalmente autónomo y está exento de reposiciones de cualquier tipo.

ESPECIFICACIONES DEL AGUA DE APORTE

Agua de calidad potable.

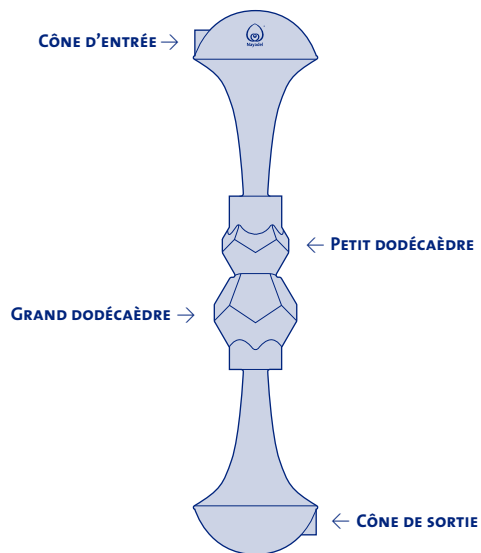
CASTELLANO
FRANÇAIS
ENGLISH



emo[®]

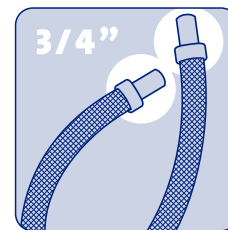
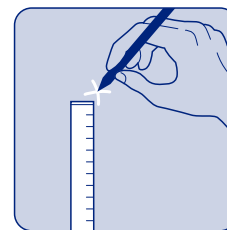
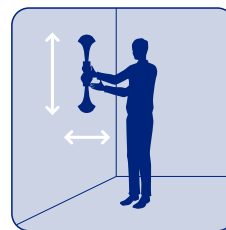
1

L'Emo sera toujours monté en position verticale. Vérifier que l'orifice d'entrée se trouve à gauche, avec l'appareil en face, et que le mot *IN* est bien gravé sur son bouchon de fermeture. Une fois installé, l'appareil se présentera comme suit :



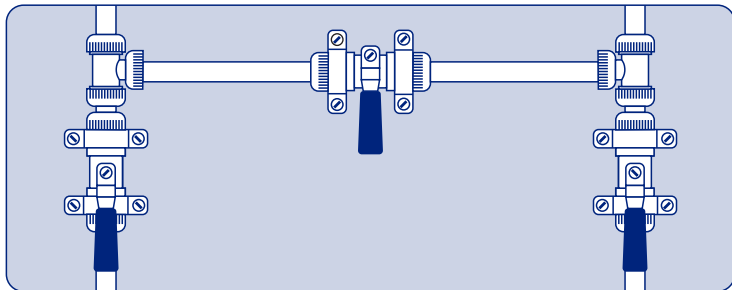
2

Choisir l'emplacement de l'Emo, le seul impératif étant de le placer près de la prise d'eau principale de la maison ou près du tuyau que nous voulons faire passer au travers (restaurants, boulangeries, cultures, etc.). Présenter l'Emo contre le mur sur lequel il sera fixé et décider de son emplacement définitif. Mettre à niveau et marquer la position des orifices supérieurs du support. Calculer la longueur des flexibles nécessaires pour raccorder l'Emo ; ces flexibles auront une entrée/sortie de 3/4".



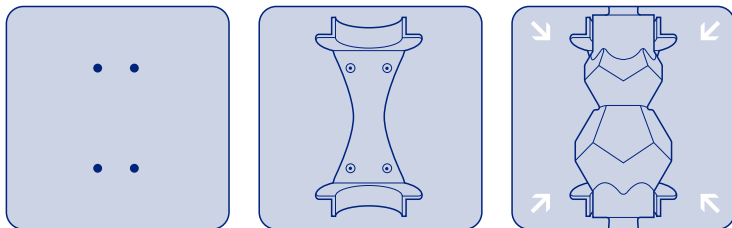
3

Couper le tuyau et monter de chaque côté la bague filetée qui recevra un flexible. Monter un *by-pass*.



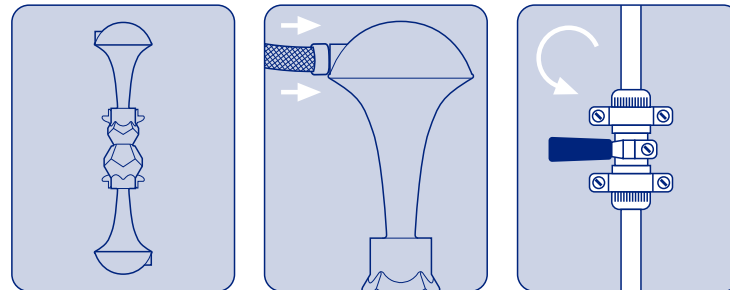
4

Démonter l'Emo du support et fixer ce dernier au mur. L'appareil est fourni avec une clé Allen, les quatre chevilles et les quatre vis nécessaires pour réaliser cette opération. Vous les trouverez dans l'emballage de l'Emo.



5

Visser les flexibles sur le tuyau et laisser couler quelques litres d'eau pour éliminer les restes de soudure des tuyaux. Remonter l'Emo sur le support en prenant soin de le placer correctement.



6

Ouvrir le robinet. Vérifier qu'il n'y a pas de fuites au niveau des soudures et des bagues filetées des flexibles. Nettoyer soigneusement la zone de travail. L'installation est terminée.

MATÉRIEL· **Cône d'entrée**

Corps en acier inoxydable AISI 316. Épaisseur du corps : 4 mm.

· **Premier dodécaèdre**

Corps et vanne en acier inoxydable AISI 316. Plaque en or de 24 carats. La vanne contient des cristaux de plusieurs variétés de quartz. Épaisseur du corps : 4 mm.

· **Deuxième dodécaèdre**

Corps et vanne en acier inoxydable AISI 316. Plaque en or de 24 carats. La vanne contient des cristaux de plusieurs variétés de quartz. Épaisseur du corps : 4 mm.

· **Cône de sortie**

Corps en acier inoxydable AISI 316. Épaisseur du corps : 4 mm.

· **Encombrement**

Hauteur 65,5 cm / Largeur 14,5 cm / Profondeur 16,5 cm

· **Poids approximatif**

7 kg

· **Fourchette de débits admis**

0 – 1.800 litres/heure

· **Pression maximale admise :**

6 kg/cm²

CONNEXIONS· **Hydraulique**

Bague fileté femelle de 3/4" métrique 22 mm

· **Électrique**

Sans objet

ENTRETIEN

L'appareil n'a pas de parties mobiles ; utilisé normalement, il n'est pas soumis à l'usure et ne demande aucun entretien. Il est tout à fait autonome et n'a besoin d'aucune pièce de rechange.

SPÉCIFICATIONS CONCERNANT L'EAU D'AMENÉE

Eau de qualité potable

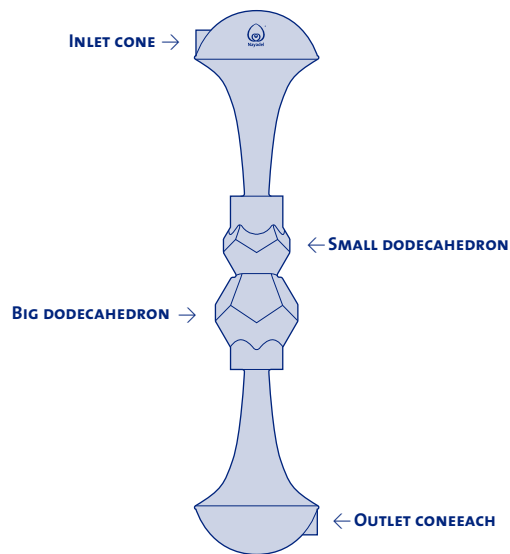
CASTELLANO
FRANÇAIS
ENGLISH



emo[®]

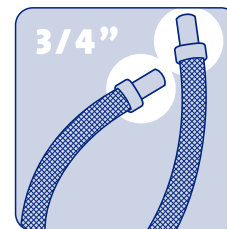
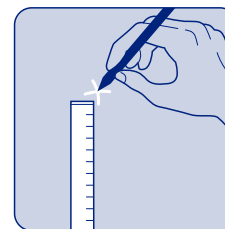
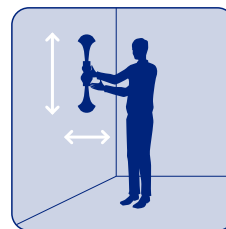
1

The Emo should always be installed in an upright position. Install the Emo in an upright position, facing as shown in fig.1. The Nayadel logo should be visible on the front of the Emo and the inlet (in the plastic lid, marked IN) should be on the left.



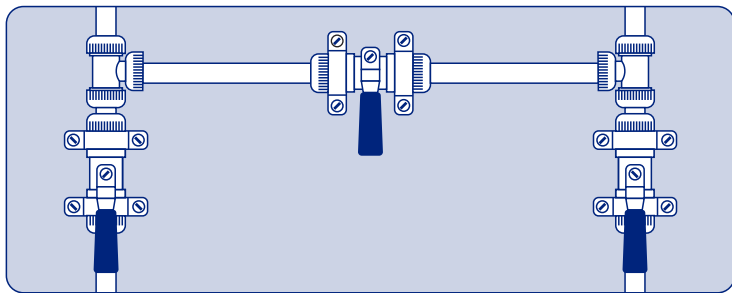
2

Decide where you want to site your Emo. Install on the main supply entry to the house or restaurant, bakery, irrigation system...). Hold the Emo up against the wall where it is to be fixed and decide on the exact position. Make sure the unit is level and mark the spots where the upper holes of the support are to go. Determine the length of flexible tube needed to connect up the Emo. The inlet / outlet should be 3/4" gauge.



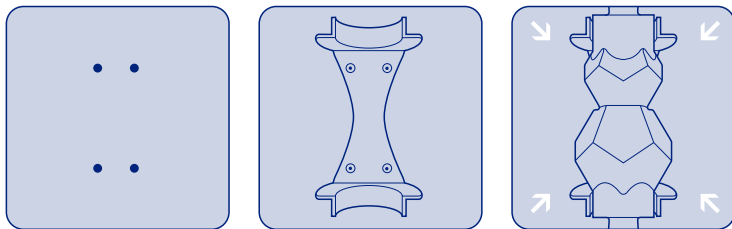
3

Preparing the main supply plumbing. Section the tube and place the threaded connecting nut at each end to connect the flexible tubing. Install by-pass.



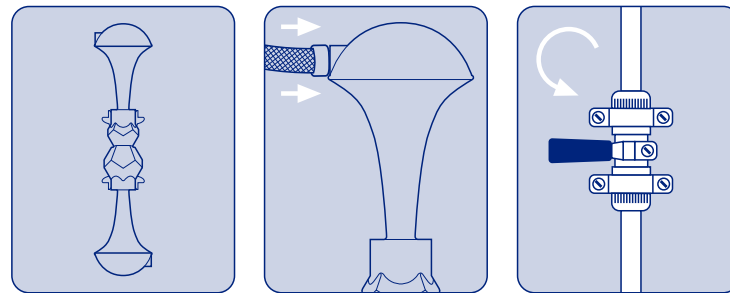
4

Remove the Emo from the support and fix the support to the wall. In the pack you will find an Allen key and the four plugs and screws needed for this.



5

Connect the EMO to the water supply. Tighten up the flexible tubes. Fix the EMO to the support. Once the EMO is connected to the flexible tubes, fix it onto the supporting frame once again, positioned as described above in figure 1.



6

Set up ready for use. Turn on the supply, opening first the intake valve and then the outlet. Purge the supply by turning on one or more of the taps on the premises in order to remove any residue caused by installation. Final check. Check to see there is no leakage anywhere. Clean up the installation area. Your installation is complete.

MATERIALS**· Inlet cone**

AISI 316 stainless steel. Thickness: 4 mm.

· First dodecahedron

Case and valve made of AISI 316 stainless steel. 24 caret gold panel. The valves house varieties of quartz crystals. Casing thickness: 4 mm.

· Second dodecahedron

Case and valve made of AISI 316 stainless steel. 24 caret gold panel. The valves house varieties of quartz crystals. Casing thickness: 4 mm.

· Outlet cone

AISI 316 stainless steel. Thickness: 4 mm.

· Measurements

Height 65,5 cm. / Width 14,5 cm. / Depth 16,5 cm.

· Approximate weight

7 Kg.

· Acceptable range of flow

0 - 1.800 liters/hour

· Maximum acceptable pressure:

6 Kg/cm²

CONNECTIONS**· Hydraulic**

3/4" (22 mm) female threaded connector.

· Electric

None needed.

MAINTENANCE

The Emo has no moving parts and, given normal use, will not show wear and tear or need maintenance. It functions completely independently and will not need replacement parts of any kind.

WATER SUPPLY SPECIFICATIONS

Potable drinking water.

emo

